



**MUSÉE** Villefranche-sur-Saône  
municipal **Paul-Dini** | | |

## **LES ŒUVRES VOYAGENT : LES PRÊTS EXTÉRIEURS DU MUSÉE**

**En France et à l'étranger, 2015-2016**

### **Communiqué de presse**

Les prêts d'œuvres font partie des missions fondamentales des musées et répondent à une exigence d'accès partagé à la culture.

**PARIS, Musée de Montmartre, exposition « Suzanne Valadon, Maurice Utrillo, André Utter à l'atelier : 12, rue Cortot 1912-1926, du 16 octobre 2015 au 15 février 2016**

PRÊT DE :

**Suzanne Valadon**

*Bouquet de fleurs dans un vase Empire*, 1920

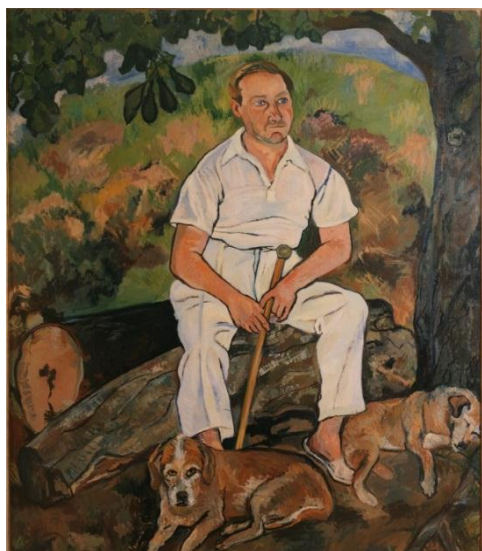
Huile sur toile, 81 x 65 cm

Donation Muguette et Paul Dini 1, 1999

Villefranche-sur-Saône, musée Paul-Dini, musée  
municipal

Inv. 1999.1.393

© Didier Michalet



**Suzanne Valadon**

*André Utter et ses chiens*, 1932

Huile sur toile, 163,5 x 131 cm

Donation Muguette et Paul Dini 1, 1999

Villefranche-sur-Saône, musée Paul-Dini, musée  
municipal

Inv. 1999.1.395

© Didier Michalet

À l'occasion du 150<sup>e</sup> anniversaire de la naissance de Suzanne Valadon, le Musée de Montmartre présente une exposition sur Suzanne Valadon (Bessines-sur-Gartempe 1865 - Paris 1938), Maurice Utrillo (Paris 1883 - Dax 1955) et André Utter (Paris 1886 – 1946).

Au tournant du XX<sup>e</sup> siècle, les ateliers du 12-14 rue Cortot furent d'importants lieux de création, où vécurent de nombreux artistes. Suzanne Valadon y vit avec son premier mari jusque 1905, puis s'y installe à nouveau en 1912 avec son fils Maurice Utrillo et son compagnon, André Utter. Malgré les disputes avec André Utter et les frasques de son fils, Suzanne Valadon passe les années les plus productives de sa vie dans cet atelier. Des tensions et des passions de ces trois peintres, rapidement surnommés le « trio infernal », naît une énergie créatrice qui permet à leurs œuvres de s'intensifier et de se renouveler durant cette période de vie commune.

Les deux œuvres du musée Paul-Dini de Villefranche sont exposées aux côtés des collections du Centre Pompidou, du Musée d'Art Moderne de la ville de Paris, des Musées des Beaux-Arts de Liège et de Bruxelles, du Petit Palais de Genève et de collections particulières.

**FLORENCE, Galleria dell'Accademia, exposition « Carlo Portelli, Pittore eccentrico tra Rosso Fiorentino e Vasari », du 21 décembre 2015 au 30 avril 2016**

PRÊT DE :

**Carlo Portelli**

*La Vierge et l'enfant avec le petit St Jean-Baptiste, vers 1550*

Huile sur bois, 92 x 71,5 cm

Don Pascal Greppe, 1906 [attribution à Vasari].

Villefranche-sur-Saône, musée Paul-Dini, Musée municipal

Inv. 1975.47

© Didier Michalet



Premièrement attribué au biographe et peintre toscan Vasari (1512-1574), le tableau appartenait à Francis Greppe, né à Villefranche le 21 janvier 1897. Son fils, Pascal Greppe, notaire à Claye (69) le donna à la ville pour son musée.

Les études effectuées dans le cadre de recherches menées par l'INHA d'un "Répertoire des peintures italiennes (XIII<sup>e</sup>-XIX<sup>e</sup> siècle) dans les collections publiques françaises", ont permis d'attribuer l'œuvre à Carlo Portelli, maître moins connu de la Renaissance florentine.

Ce programme de recherche avait pour objet d'établir le corpus des œuvres italiennes, excepté des peintures murales, du XIII<sup>e</sup> au XIX<sup>e</sup> siècle, conservées dans les collections publiques françaises. Il a permis de dresser un panorama presque complet de la réception de l'art italien en France. Grâce aux consultations de spécialistes français et étrangers, des propositions de noms d'artistes ou de foyer de création ont été formulées pour un nombre important d'œuvres inédites.

Suite à l'attribution du tableau du musée Paul-Dini à Carlo Portelli, la Galleria dell'Accademia de Florence (qui conserve la fameux *David* de Michel-Ange) en a sollicité le prêt pour une exposition consacrée à l'artiste et à son entourage.

En novembre 2015, la restauration de la couche picturale et du cadre de l'œuvre ont été prise en charge financièrement par le pôle muséal de Florence. Le tableau a retrouvé la vivacité acide des verts du rideau et des mauves du drapé de la Vierge, si caractéristique des maniéristes italiens.

**AIX-EN-PROVENCE, Musée Granet, exposition « Camoin, un peintre dans sa lumière »  
du 11 juin au 2 octobre 2016**

PRÊT DE :

**Émilie Charmy**

*Piana Corse*, 1906

Huile sur papier marouflé sur carton, 45 x 60 cm

Donation Muguette et Paul Dini 1, 1999

Villefranche-sur-Saône, musée Paul-Dini, musée municipal

Inv. 1999.1.71

© Michel Goiffon

© ADAGP, Paris 2015



Charles Camoin est né en 1879 dans le Marseille industriel tourné essentiellement vers l'empire colonial français. Il appartient à cette génération d'artistes qui font la charnière entre le XIXe et le XXe, époque de tous les bouleversements qu'ils soient techniques, philosophiques ou artistiques.

Il est très proche de Matisse, Manguin et Marquet qu'il a rencontrés aux Beaux-Arts de Paris. Camoin est associé au fauvisme et il est le seul des fauves à avoir noué une relation forte avec Cézanne. Certains ont pu dire que Camoin était le plus cézannien des fauves... Une abondante correspondance entre les deux hommes en témoigne. Comme le dira plus tard Matisse à propos de Cézanne "j'ai su beaucoup de choses de lui par Camoin..."

Charles Camoin, contrairement à Cézanne, fait partie de ces artistes dont l'œuvre a été vite connue en Europe, particulièrement en Allemagne où elle a été remarquée par des artistes d'avant-garde comme Macke ou encore Kirchner. Dès 1907, ses peintures ont été exposées et commentées dans les expositions d'art moderne de Berlin, Francfort, Cologne ou Munich et les lettres qu'il a reçues de Cézanne traduites dans la presse allemande.

Avec cette exposition, le visiteur traverse les différents moments fondamentaux de l'histoire de l'art et suit les chemins empruntés par Camoin. Elle propose ainsi de faire découvrir l'œuvre de Camoin depuis sa fréquentation de l'atelier de Gustave Moreau et du groupe Matisse, sa rencontre avec Cézanne, ses années fauves, sa relation avec l'artiste Emilie Charmy, jusqu'à son séjour au Maroc avec Matisse et sa vision de la Méditerranée, éblouissante et douce, chatoyante et contrastée.

**LYON, Musée des Beaux-Arts, accrochage intitulé *Un regard sur la scène artistique lyonnaise au XXe siècle* », du 3 décembre 2015 jusqu'en avril 2016.**

PRÊT DE :

**René-Maria Burlet**

*La Fête foraine*, vers 1935

Huile sur toile, 162 x 114 cm

Donation Muguette et Paul Dini 7, 2009

Villefranche-sur-Saône, musée Paul-Dini, musée municipal

Inv. 2009.5.21

**Antoine Chartres**

*Vendanges*, vers 1930

Huile sur toile, 80 x 100 cm

Donation Muguette et Paul Dini 7, 2009

Villefranche-sur-Saône, musée Paul-Dini, musée municipal

Inv. 2009.5.35

**André Cottavoz**

*Autoportrait devant le miroir*, vers 1960

Huile sur toile, 81 x 65,5 cm

Donation Muguette et Paul Dini 7, 2009

Villefranche-sur-Saône, musée Paul-Dini, musée municipal

Inv. 2009.5.49



**André Cottavoz**

*Portrait du peintre Truphémus*, 1956

Huile sur toile, 81 x 60 cm

Donation Muguette et Paul Dini 6, 2005

Villefranche-sur-Saône, musée Paul-Dini, musée municipal

Inv. 2005.1.4

© Didier Michalet

© ADAGP, Paris 2015

**Claude Dalbanne**

*Autoportrait*, 1925

Huile sur carton, 41 x 33 cm

Donation Muguette et Paul Dini 7, 2009

Villefranche-sur-Saône, musée Paul-Dini, musée municipal

Inv. 2009.5.57

**Claude Dalbanne**

*Le quatuor de Debussy*, 1923

Huile sur toile, 131 x 162.5 cm

Donation Muguette et Paul Dini 1, 1999

Villefranche-sur-Saône, musée Paul-Dini, musée municipal

Inv. 1999.1.134

**Émile Didier**

*Autoportrait*, 1923

Huile sur toile, 98 x 79,5 cm

Donation Muguette et Paul Dini 1, 1999

Villefranche-sur-Saône, musée Paul-Dini, musée municipal

Inv. 1999.1.145

**Jean Fusaro**

*Sète. Au café chez Germaine*, 1968

Huile sur toile, 114,5 x 146 cm

Donation Muguette et Paul Dini 7, 2009

Villefranche-sur-Saône, musée Paul-Dini, musée municipal

Inv. 2009.5.68

**Jackie Kayser**

*Les Trois Grâces*, 1992

Acrylique, cire bitumineuse et vernis sur toile, 160 x 160 cm

Donation Muguette et Paul Dini 2, 2000

Villefranche-sur-Saône, musée Paul-Dini, musée municipal

Inv. 2000.1.13

**Henri Lachière-Rey**

*Portrait au chandail jaune*, 1960

Huile sur toile, 92 x 61 cm

Donation Muguette et Paul Dini 1, 1999

Villefranche-sur-Saône, musée Paul-Dini, musée municipal

Inv. 1999.1.222



**Andrée Le Coultre**

*Joueurs de dames*, 1958

Huile sur toile contrecollée sur panneau, 49,3 x 63,7 cm

Donation Muguette et Paul Dini 6, 2005

Villefranche-sur-Saône, musée Paul-Dini, musée municipal

Inv. 2005.1.11

© Didier Michalet

**Pierre Pelloux**

*Le petit chanteur à l'accordéon*, 1948

Huile sur toile, 145,5 x 113,5 cm

Donation Muguette et Paul Dini 7, 2009

Villefranche-sur-Saône, musée Paul-Dini, musée municipal

Inv. 2009.5.119

**Robert Pernin**

*Autoportrait*, 1935

Huile sur carton, 55 x 42,5 cm

Donation Muguette et Paul Dini 7, 2009

Villefranche-sur-Saône, musée Paul-Dini, musée municipal

Inv. 2009.5.120

**Paul Philibert-Charrin**

*Autoportrait à la véranda n°17 ou Autoportrait « aux bretelles »*, vers 1970

Huile sur isorel, 38 x 32 cm

Donation Muguette et Paul Dini 7, 2009

Villefranche-sur-Saône, musée Paul-Dini, musée municipal

Inv. 2009.5.122

**Paul Régnny**

*Les Musiciens*, 1946

Huile sur isorel, 65 x 82 cm

Donation Muguette et Paul Dini 7, 2009

Villefranche-sur-Saône, musée Paul-Dini, musée municipal

Inv. 2009.5.129

Le musée des Beaux-Arts de Lyon renouvelle l'accrochage de la section moderne et contemporaine. Axé sur la scène artistique lyonnaise au XX<sup>e</sup> siècle, il est complété par des prêts d'œuvres consentis par des particuliers et le musée de Villefranche : de Pierre Combet-Descombes jusqu'à la génération qui émerge dans les années 1980 (Stéphane Braconnier, Christian Lhopital, Marc Desgrandchamps, Patrice Giorda, Jacques Truphémus...).