

# Communauté d'Agglomération Villefranche Beaujolais Saône (CAVBS)

## **Rapport annuel sur le Prix et la Qualité du Service public de l'assainissement collectif Arnas**

### **Exercice 2015**

Rapport annuel relatif au prix et à la qualité du service public de l'assainissement collectif pour l'exercice présenté conformément à l'article L2224 - 5 du code général des collectivités territoriales et au décret du 2 mai 2007.  
Les informations sur fond bleu sont obligatoires au titre du décret.

Tout renseignement concernant la réglementation en vigueur, la définition et le calcul des différents indicateurs peut être obtenu sur le site [www.services.eaufrance.fr](http://www.services.eaufrance.fr), rubrique « l'Observatoire »

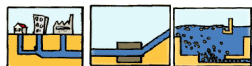
Si les informations pré-remplies ne sont pas correctes, veuillez contacter votre DDT

## **Table des matières**

1.	Caractérisation technique du service .....	4
1.1.	Présentation du territoire desservi.....	4
1.2.	Mode de gestion du service .....	4
1.3.	Estimation de la population desservie (D201.0).....	5
1.4.	Nombre d'abonnés .....	5
1.5.	Volumes facturés .....	6
1.6.	Détail des imports et exports d'effluents .....	7
1.7.	Autorisations de déversements d'effluents industriels (D.202.0) .....	7
1.8.	Linéaire de réseaux de collecte (hors branchements) et/ou transfert.....	8
1.9.	Ouvrages d'épuration des eaux usées.....	8
2.	Tarification de l'assainissement et recettes du service .....	9
2.1.	Modalités de tarification .....	9
2.2.	Facture d'assainissement type (D204.0).....	11
2.3.	Recettes.....	13
3.	Indicateurs de performance .....	14
3.1.	Taux de desserte par le réseau d'assainissement collectif (P201.1) .....	14
3.2.	Indice de connaissance et de gestion patrimoniale des réseaux (P202.2B).....	14
4.	Financement des investissements .....	16
4.1.	Montants financiers.....	16
4.2.	Etat de la dette du service .....	16
4.3.	Amortissements .....	16
4.4.	Présentation des projets à l'étude en vue d'améliorer la qualité du service à l'utilisateur et les performances environnementales du service et montants prévisionnels des travaux .....	16
4.5.	Présentation des programmes pluriannuels de travaux adoptés par l'assemblée délibérante au cours du dernier exercice .....	16
5.	Actions de solidarité et de coopération décentralisée dans le domaine de l'eau.....	17
5.1.	Abandons de créance ou versements à un fonds de solidarité (P207.0).....	17
6.	Tableau récapitulatif des indicateurs .....	18

# 1. Caractérisation technique du service

## 1.1. Présentation du territoire desservi



Le service est géré au niveau  communal  
 **intercommunal**

- Nom de la collectivité : Communauté d'Agglomération Villefranche Beaujolais Saône (CAVBS)
- Caractéristiques (commune, EPCI et type, etc.) : Communauté d'agglomération
- Compétences liées au service :

	<b>Oui</b>	<b>Non</b>
Collecte	<input checked="" type="checkbox"/>	<input type="checkbox"/>
Transport	<input checked="" type="checkbox"/>	<input type="checkbox"/>
Dépollution	<input type="checkbox"/>	<input checked="" type="checkbox"/>
Contrôle de raccordement	<input checked="" type="checkbox"/>	<input type="checkbox"/>
Elimination des boues produites	<input type="checkbox"/>	<input checked="" type="checkbox"/>
Et à la demande des propriétaires :		
Les travaux de mise en conformité de la partie privative du branchement	<input type="checkbox"/>	<input checked="" type="checkbox"/>
Les travaux de suppression ou d'obturation des fosses	<input type="checkbox"/>	<input checked="" type="checkbox"/>

- Territoire desservi (communes adhérentes au service, secteurs et hameaux desservis, etc.) : ARNAS
- Existence d'une CCSPL  Oui  Non
- Existence d'un zonage  Oui, date d'approbation\* : 17/12/2012  Non
- Existence d'un règlement de service  Oui, date d'approbation\* : 16/12/2013  Non

## 1.2. Mode de gestion du service



Le service est exploité en  régie  
 régie avec prestataire de service  
 régie intéressée  
 gérance  
 **délégation de service public : affermage**  
 **délégation de service public : concession**

\* Approbation en assemblée délibérante

### Nature du contrat :

- Nom du prestataire : SUEZ ENVIRONNEMENT
- Date de début de contrat : 01/07/2012
- Date de fin de contrat initial : 30/06/2022
- Date effective de fin de contrat (après avenant le cas échéant) : 30/06/2022
- Nombre d'avenants et nature des avenants : 0
- Nature exacte de la mission du prestataire : Gestion du service de collecte et transport des eaux usées.

### **1.3. Estimation de la population desservie (D201.0)**



Est ici considérée comme un habitant desservi toute personne – y compris les résidents saisonniers – domiciliée dans une zone où il existe à proximité une antenne du réseau public d'assainissement collectif sur laquelle elle est ou peut être raccordée.

Le service public d'assainissement collectif dessert 2 788 habitants au 31/12/2015 (2 754 au 31/12/2014).

### **1.4. Nombre d'abonnés**



Les abonnés domestiques et assimilés sont ceux redevables à l'Agence de l'eau au titre de la pollution de l'eau d'origine domestique en application de l'article L213-10-3 du Code de l'environnement.

Le service public d'assainissement collectif dessert 969 abonnés au 31/12/2015 (939 au 31/12/2014).

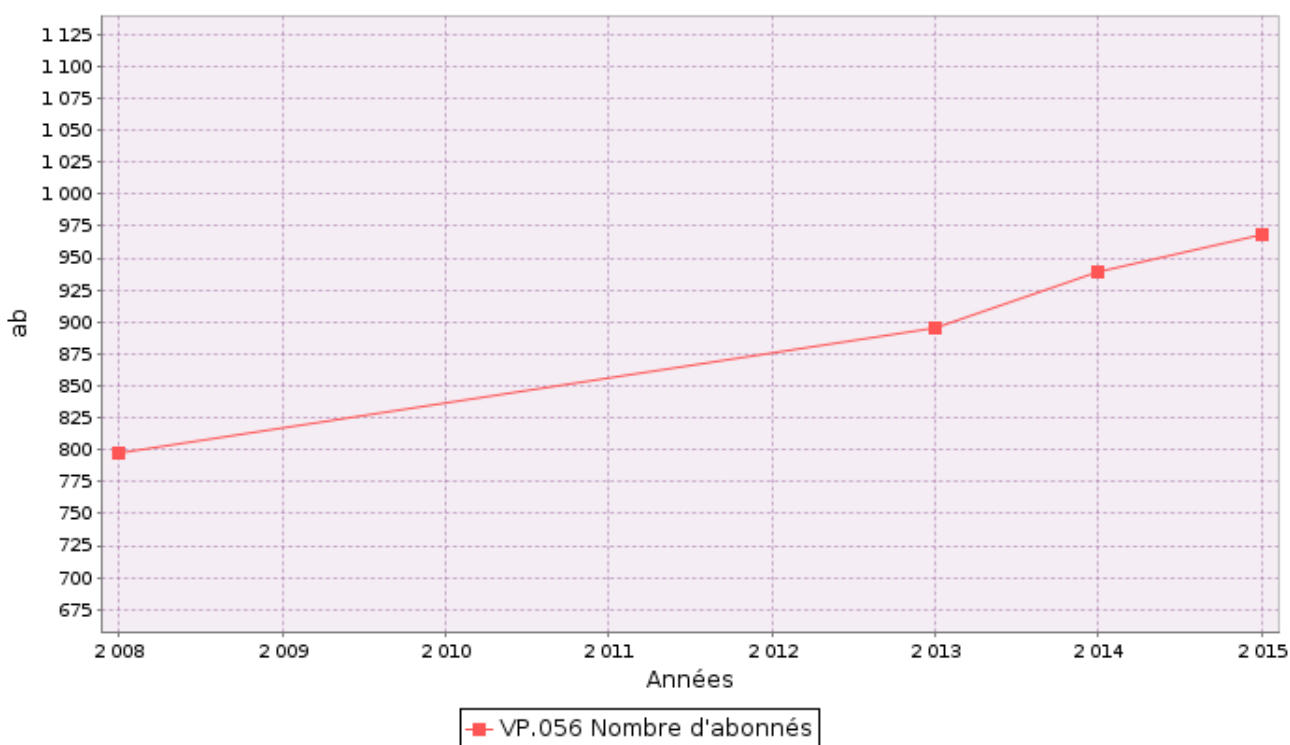
La répartition des abonnés par commune est la suivante

Commune	Nombre total d'abonnés 31/12/2014	Nombre d'abonnés domestiques au 31/12/2015	Nombre d'abonnés non domestiques au 31/12/2015	Nombre total d'abonnés au 31/12/2015	Variation en %
ARNAS					
Total	939			969	3,2%

Nombre d'abonnés potentiels déterminé à partir du document de zonage d'assainissement : 1 310 selon le SDA 2014 réalisé par la commune d'Arnas (+982 habitants à l'horizon 2030).

La densité linéaire d'abonnés (nombre d'abonnés par km de réseau hors branchement est de 58,02 abonnés/km) au 31/12/2015. (55,24 abonnés/km au 31/12/2014).

Le nombre d'habitants par abonné (population desservie rapportée au nombre d'abonné) est de 2,88 habitants/abonné au 31/12/2015. (2,93 habitants/abonné au 31/12/2014).



### 1.5. Volumes facturés



	Volumes facturés durant l'exercice 2014 en m <sup>3</sup>	Volumes facturés durant l'exercice 2015 en m <sup>3</sup>	Variation en %
Abonnés domestiques <sup>(1)</sup>			
Abonnés non domestiques			
<b>Total des volumes facturés aux abonnés</b>	<b>82 104</b>	<b>101 166</b>	<b>23,2%</b>

(1) Les abonnés domestiques et assimilés sont ceux redevables à l'Agence de l'eau au titre de la pollution de l'eau d'origine domestique en application de l'article L213-10-3 du Code de l'environnement.



### 1.6. *Détail des imports et exports d'effluents*



Volumes exportés vers le système de l'Ex-CAVIL	Volumes exportés durant l'exercice 2014 en m <sup>3</sup>	Volumes exportés durant l'exercice 2015 en m <sup>3</sup>	Variation en %
Total des volumes exportés	82 104	101 166	23,2%

### 1.7. *Autorisations de déversements d'effluents industriels (D.202.0)*



Le nombre d'arrêtés autorisant le déversement d'eaux usées non-domestiques signés par la collectivité responsable du service de collecte des eaux usées en application et conformément aux dispositions de l'article L1331-10 du Code de la santé publique est de 0 au 31/12/2015 (0 au 31/12/2014).

## 1.8. Linéaire de réseaux de collecte (hors branchements) et/ou transfert



Le réseau de collecte et/ou transfert du service public d'assainissement collectif est constitué de :

- 3,8 km de réseau unitaire hors branchements,
- 12,9 km de réseau séparatif d'eaux usées hors branchements,

soit un linéaire de collecte total de 16,7 km (17 km au 31/12/2014).

6 ouvrages permettent la maîtrise des déversements d'effluents au milieu naturel par temps de pluie.

Type d'équipement	Localisation	Volume éventuel de stockage
DO n°1	Vers l'Avé Maria	
DO n°2	Rue des Acacias Chemin de Halage	
DO n°3	Chemin de la Boucle	
DO n°4	Imp G. Apollinaire, face lot Le pré du Moulin	
DO n°5	Rue du Beaujolais	
DO n°6	Rue de la Liberté	

## 1.9. Ouvrages d'épuration des eaux usées

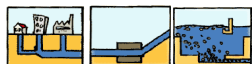


Le service gère 0 Station de Traitement des Eaux Usées (STEU) qui assurent le traitement des eaux usées.



## **2. Tarification de l'assainissement et recettes du service**

### **2.1. Modalités de tarification**



La facture d'assainissement collectif comporte une part proportionnelle à la consommation de l'abonné, et peut également inclure une part indépendante de la consommation, dite part fixe (abonnement, etc.).

Les tarifs applicables aux 01/01/2015 et 01/01/2016 sont les suivants :

	<b>Au 01/01/2015</b>	<b>Au 01/01/2016</b>
Frais d'accès au service:	7,04	
Participation pour l'Assainissement Collectif HT pour une maison individuelle (PAC) <sup>(1)</sup>	534,34	534,34
Participation aux frais de branchement		

<sup>(1)</sup> Cette participation, créée par l'article 30 de la loi de finances rectificative pour 2012 n° 2012-354 du 14 mars 2012, correspond à l'ancienne Participation pour le Raccordement au Réseau d'Assainissement (PRRA), initialement Participation pour Raccordement à l'Égout (PRE)

Tarifs		Au 01/01/2015	Au 01/01/2016
<b>Part de la collectivité</b>			
Part fixe (€ HT/an)			
	Abonnement <sup>(1)</sup>	0 €	0 €
Part proportionnelle (€ HT/m <sup>3</sup> )			
	Prix au m <sup>3</sup>	0,8411 €/m <sup>3</sup>	0,8411 €/m <sup>3</sup>
Autre : .....		___ €	___ €
<b>Part du délégataire</b>			
Part fixe (€ HT/an)			
	Abonnement <sup>(1)</sup>	6,40 €	6,36 €
Part proportionnelle (€ HT/m <sup>3</sup> )			
	Prix au m <sup>3</sup>	0,1471 €/m <sup>3</sup>	0,1471 €/m <sup>3</sup>
<b>Taxes et redevances</b>			
Taxes			
	Taux de TVA <sup>(2)</sup>	10 %	10 %
Redevances			
	Modernisation des réseaux de collecte (Agence de l'Eau)	0,155 €/m <sup>3</sup>	0,16 €/m <sup>3</sup>
	VNF rejet :	0 €/m <sup>3</sup>	0 €/m <sup>3</sup>
	Autre : .....	0 €/m <sup>3</sup>	0 €/m <sup>3</sup>

<sup>(1)</sup> Cet abonnement est celui pris en compte dans la facture 120 m<sup>3</sup>.

<sup>(2)</sup> L'assujettissement à la TVA est volontaire pour les services en régie et obligatoire en cas de délégation de service public.

Les délibérations fixant les différents tarifs et prestations aux abonnés pour l'exercice sont les suivantes :

- Délibération du 17/12/2015 effective à compter du 01/01/2016 fixant les tarifs du service d'assainissement collectif.
- Délibération du 17/12/2015 effective à compter du 01/01/2016 fixant la Participation pour le Raccordement au Réseau d'Assainissement.

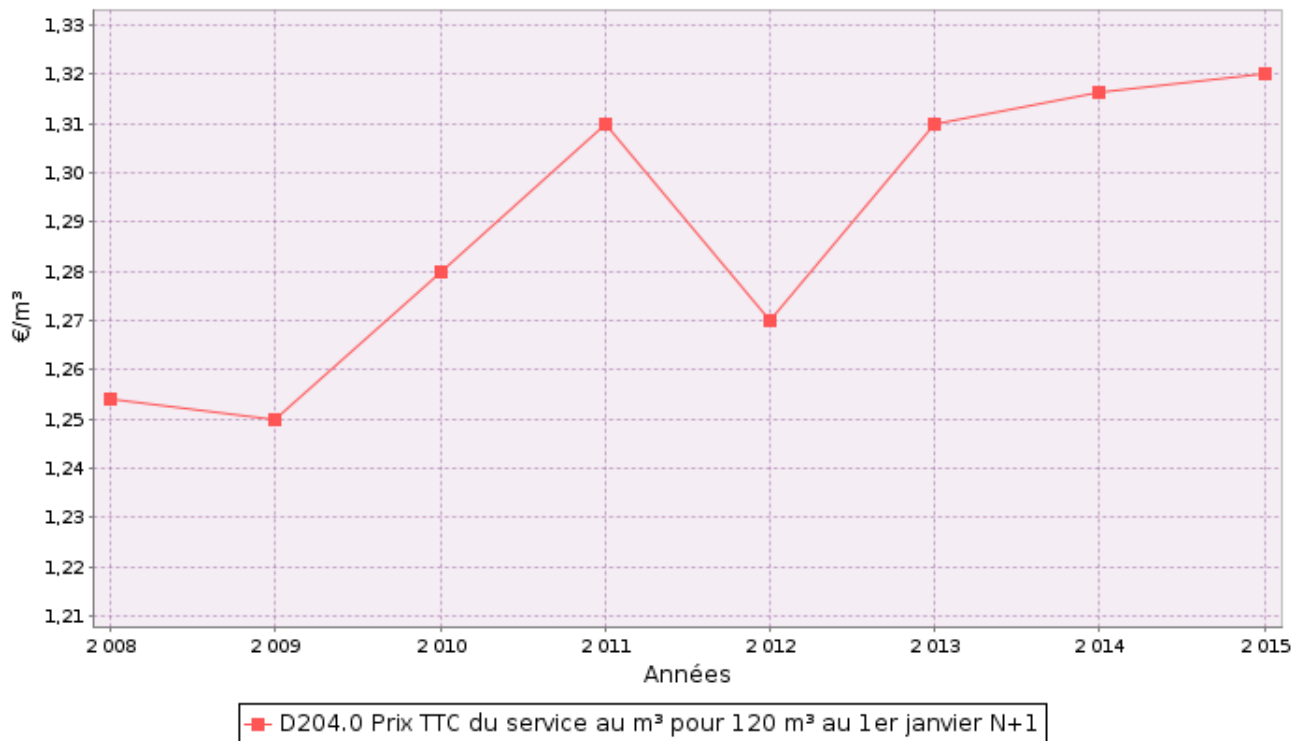
## 2.2. Facture d'assainissement type (D204.0)



Les tarifs applicables au 01/01/2015 et au 01/01/2016 pour une consommation d'un ménage de référence selon l'INSEE (120 m<sup>3</sup>/an) sont :

Facture type	Au 01/01/2015 en €	Au 01/01/2016 en €	Variation en %
<b>Part de la collectivité</b>			
Part fixe annuelle	0,00	0,00	___%
Part proportionnelle	100,93	100,93	0%
Montant HT de la facture de 120 m <sup>3</sup> revenant à la collectivité	100,93	100,93	0%
<b>Part du délégataire (en cas de délégation de service public)</b>			
Part fixe annuelle	6,40	6,36	-0,6%
Part proportionnelle	17,65	17,65	0%
Montant HT de la facture de 120 m <sup>3</sup> revenant au délégataire	24,05	23,94	-0,5%
<b>Taxes et redevances</b>			
Redevance de modernisation des réseaux de collecte (Agence de l'Eau)	18,60	19,20	3,2%
VNF Rejet :	0,00	0,00	___%
Autre : _____	0,00	0,00	___%
TVA	14,36	14,41	0,3%
Montant des taxes et redevances pour 120 m <sup>3</sup>	32,96	33,61	2%
<b>Total</b>	<b>157,94</b>	<b>158,48</b>	<b>0,3%</b>
<b>Prix TTC au m<sup>3</sup></b>	<b>1,32</b>	<b>1,32</b>	<b>0%</b>

**ATTENTION** : si la production et/ou le transport sont effectués par un autre service et sont facturés directement à l'abonné, il convient de rajouter ces tarifs dans le tableau précédent.



Dans le cas d'un EPCI, le tarif pour chaque commune est :

Commune	Prix au 01/01/2015 en €/m <sup>3</sup>	Prix au 01/01/2016 en €/m <sup>3</sup>
ARNAS	1,32	1,32

La facturation est effectuée avec une fréquence semestrielle.

### 2.3. Recettes



#### Recettes de la collectivité :

Type de recette	Exercice 2014 en €	Exercice 2015 en €	Variation en %
Redevance eaux usées usage domestique			
<i>dont abonnements</i>			
Redevance eaux usées usage non domestique			
<i>dont abonnements</i>			
Recette pour boues et effluents importés			
Régularisations (+/-)			
<b>Total recettes de facturation</b>	<b>69 040</b>	<b>84 840</b>	<b>- 22,9</b>
Recettes de raccordement			
Prime de l'Agence de l'Eau			
Contribution au titre des eaux pluviales			
Recettes liées aux travaux			
Contribution exceptionnelle du budget général			
Autres recettes (préciser)			
Total autres recettes			
<b>Total des recettes</b>			

#### Recettes de l'exploitant (si contrat de délégation) :

Type de recette	Exercice 2014 en €	Exercice 2015 en €	Variation en %
Redevance eaux usées usage domestique			
<i>dont abonnements</i>			
Redevance eaux usées usage non domestique			
<i>dont abonnements</i>			
Recette pour boues et effluents importés			
Régularisations des ventes d'eau (+/-)			
<b>Total recettes de facturation</b>	<b>18 550</b>	<b>22 410</b>	<b>+ 20,8</b>
Recettes liées aux travaux	950	2 550	
Produits accessoires	0	0	
Total autres recettes	<b>950</b>	<b>2 550</b>	<b>+ 168</b>
<b>Total des recettes</b>	<b>19 500</b>	<b>24 960</b>	<b>+ 28</b>

**Recettes globales :** Total des recettes de vente d'eau y compris redevance agence de l'eau (hors recettes liées aux travaux à titre exclusif) au 31/12/2015 : 122 093 € (99 900 € au 31/12/2014).

## 3. Indicateurs de performance

### 3.1. *Taux de desserte par le réseau d'assainissement collectif* (P201.1)



Cet indicateur est le ratio entre le nombre d'abonnés desservis par le réseau d'assainissement collectif et le nombre d'abonnés potentiels déterminé à partir du document de zonage d'assainissement.

$$\text{taux de desserte par les réseaux d'eaux usées} = \frac{\text{nombre d'abonnés desservis}}{\text{nombre d'abonnés potentiels}} * 100$$

Pour l'exercice 2015, le taux de desserte par les réseaux d'eaux usées est de 100 % des abonnés potentiels (100 % pour 2014).

### 3.2. *Indice de connaissance et de gestion patrimoniale des réseaux* (P202.2B)



L'indice de connaissance et de gestion patrimoniale des réseaux de collecte des eaux usées a évolué en 2013 (indice modifié par l'arrêté du 2 décembre 2013). De nouvelles modalités de calcul ayant été définies, les valeurs d'indice affichées à partir de l'exercice 2013 ne doivent pas être comparées à celles des exercices précédents.

L'obtention de 40 points pour les parties A et B ci-dessous est nécessaire pour considérer que le service dispose du descriptif détaillé des ouvrages de collecte et de transport des eaux usées mentionné à l'article D 2224-5-1 du code général des collectivités territoriales.

**La valeur de cet indice varie entre 0 et 120 (ou 0 et 100 pour les services n'ayant pas la mission de distribution).**

La valeur de l'indice est obtenue en faisant la somme des points indiqués dans les parties A, B et C décrites ci-dessous et avec les conditions suivantes :

- Les 30 points d'inventaire des réseaux (partie B) ne sont comptabilisés que si les 15 points des plans de réseaux (partie A) sont acquis.
- Les 75 points des autres éléments de connaissance et de gestion des réseaux (partie C) ne sont comptabilisés que si au moins 40 des 45 points de l'ensemble plans des réseaux et inventaire des réseaux (parties A + B) sont acquis.

	nombre de points	Valeur	points potentiels
<b>PARTIE A : PLAN DES RESEAUX</b> (15 points)			
VP.250 - Existence d'un plan de réseaux mentionnant la localisation des ouvrages annexes (relèvement, refoulement, déversoirs d'orage, ...) et les points d'autosurveillance du réseau	oui : 10 points non : 0 point	Oui	10
VP.251 - Existence et mise en œuvre d'une procédure de mise à jour, au moins chaque année, du plan des réseaux pour les extensions, réhabilitations et renouvellements de réseaux (en l'absence de travaux, la mise à jour est considérée comme effectuée)	oui : 5 points non : 0 point	Oui	5
<b>PARTIE B : INVENTAIRE DES RESEAUX</b> (30 points qui ne sont décomptés que si la totalité des points a été obtenue pour la partie A)			
VP.252 - Existence d'un inventaire des réseaux avec mention, pour tous les tronçons représentés sur le plan, du linéaire, de la catégorie de l'ouvrage et de la précision des informations cartographiques	0 à 15 points sous conditions <sup>(1)</sup>	Non	0
VP.254 - Procédure de mise à jour des plans intégrant la mise à jour de l'inventaire des réseaux		Oui	
VP.253 - Pourcentage du linéaire de réseau pour lequel l'inventaire des réseaux mentionne les matériaux et diamètres		48,37%	
VP.255 - Pourcentage du linéaire de réseau pour lequel l'inventaire des réseaux mentionne la date ou la période de pose	0 à 15 points sous conditions <sup>(2)</sup>	4,05%	0
<b>PARTIE C : AUTRES ELEMENTS DE CONNAISSANCE ET DE GESTION DES RESEAUX</b> (75 points qui ne sont décomptés que si 40 points au moins ont été obtenus en partie A et B)			
VP.256 - Pourcentage du linéaire de réseau pour lequel le plan des réseaux mentionne l'altimétrie	0 à 15 points sous conditions <sup>(3)</sup>	0%	0
VP.257 Localisation et description des ouvrages annexes (relèvement, refoulement, déversoirs d'orage, ...)	oui : 10 points non : 0 point	Oui	10
VP.258 Inventaire mis à jour, au moins chaque année, des équipements électromécaniques existants sur les ouvrages de collecte et de transport des eaux usées (en l'absence de modifications, la mise à jour est considérée comme effectuée)	oui : 10 points non : 0 point	Oui	10
VP.259 - Nombre de branchements de chaque tronçon dans le plan ou l'inventaire des réseaux <sup>(4)</sup>	oui : 10 points non : 0 point	Non	0
VP.260 - Localisation des interventions et travaux réalisés (curage curatif, désobstruction, réhabilitation, renouvellement, ...) pour chaque tronçon de réseau	oui : 10 points non : 0 point	Non	0
VP.261 - Existence et mise en œuvre d'un programme pluriannuel d'inspection et d'auscultation du réseau assorti d'un document de suivi contenant les dates des inspections et les réparations ou travaux qui en résultent	oui : 10 points non : 0 point	Non	0
VP.262 - Existence et mise en œuvre d'un plan pluriannuel de renouvellement (programme détaillé assorti d'un estimatif portant sur au moins 3 ans)	oui : 10 points non : 0 point	Oui	10
<b>TOTAL (indicateur P202.2B)</b>	<b>120</b>	-	<b>15</b>

(1) l'existence de l'inventaire et d'une procédure de mise à jour ainsi qu'une connaissance minimum de 50 % des matériaux et diamètres sont requis pour obtenir les 10 premiers points. Si la connaissance des matériaux et diamètres atteint 60, 70, 80, 90 ou 95%, les points supplémentaires sont respectivement de 1, 2, 3, 4 et 5

(2) l'existence de l'inventaire ainsi qu'une connaissance minimum de 50 % des périodes de pose sont requis pour obtenir les 10 premiers points. Si la connaissance des périodes de pose atteint 60, 70, 80, 90 ou 95%, les points supplémentaires sont respectivement de 1, 2, 3, 4 et 5

(3) Si la connaissance de l'altimétrie atteint 50, 60, 70, 80, 90 ou 95%, les points obtenus sont respectivement de 10, 11, 12, 13, 14 et 15

(4) non pertinent si le service n'a pas la mission de collecte

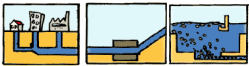
## 4. Financement des investissements

### 4.1. Montants financiers



	Exercice 2014	Exercice 2015
Montants financiers HT des travaux engagés pendant le dernier exercice budgétaire	0	0
Montants des subventions en €		
Montants des contributions du budget général en €		

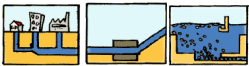
### 4.2. Etat de la dette du service



L'état de la dette au 31 décembre [N] fait apparaître les valeurs suivantes :

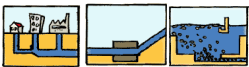
	Exercice 2014	Exercice 2015
Encours de la dette au 31 décembre N (montant restant dû en €)	_____	_____
Montant remboursé durant l'exercice en €	en capital	
	en intérêts	

### 4.3. Amortissements



Pour l'exercice 2015, la dotation aux amortissements a été de \_\_\_\_\_ € (\_\_\_\_\_ € en 2014).

### 4.4. Présentation des projets à l'étude en vue d'améliorer la qualité du service à l'utilisateur et les performances environnementales du service et montants prévisionnels des travaux



Projets à l'étude	Montants prévisionnels en €	Montants prévisionnels de l'année précédente en €

### 4.5. Présentation des programmes pluriannuels de travaux adoptés par l'assemblée délibérante au cours du dernier exercice



Programmes pluriannuels de travaux adoptés	Année prévisionnelle de réalisation	Montants prévisionnels en €



## **5. Actions de solidarité et de coopération décentralisée dans le domaine de l'eau**

### ***5.1. Abandons de créance ou versements à un fonds de solidarité (P207.0)***



Cet indicateur a pour objectif de mesurer l'implication sociale du service.

Entrent en ligne de compte :

- les versements effectués par la collectivité au profit d'un fonds créé en application de l'article L261-4 du Code de l'action sociale et des familles (Fonds de Solidarité Logement, par exemple) pour aider les personnes en difficulté,
- les abandons de créance à caractère social, votés au cours de l'année par l'assemblée délibérante de la collectivité (notamment ceux qui sont liés au FSL).

L'année 2015, le service a reçu 0 demande d'abandon de créance et en a accordé 0.

0 € ont été abandonnés et/ou versés à un fonds de solidarité, soit 0 €/m<sup>3</sup> pour l'année 2015 (0 €/m<sup>3</sup> en 2014).

## 6. Tableau récapitulatif des indicateurs

		Valeur 2014	Valeur 2015
	<b>Indicateurs descriptifs des services</b>		
D201.0	Estimation du nombre d'habitants desservis par un réseau de collecte des eaux usées, unitaire ou séparatif	2 754	2 788
D202.0	Nombre d'autorisations de déversement d'effluents d'établissements industriels au réseau de collecte des eaux usées	0	0
D203.0	Quantité de boues issues des ouvrages d'épuration [tMS]	Sans objet	Sans objet
D204.0	Prix TTC du service au m <sup>3</sup> pour 120 m <sup>3</sup> [€/m <sup>3</sup> ]	1,32	1,32
	<b>Indicateurs de performance</b>		
P201.1	Taux de desserte par des réseaux de collecte des eaux usées	100 %	100 %
P202.2B	Indice de connaissance et de gestion patrimoniale des réseaux de collecte des eaux usées [points]	15	15
P203.3	Conformité de la collecte des effluents aux prescriptions définies en application du décret 94-469 du 3 juin 1994 modifié par le décret du 2 mai 2006	%	%
P204.3	Conformité des équipements d'épuration aux prescriptions définies en application du décret 94-469 du 3 juin 1994 modifié par le décret du 2 mai 2006	Sans objet %	Sans objet %
P205.3	Conformité de la performance des ouvrages d'épuration aux prescriptions définies en application du décret 94-469 du 3 juin 1994 modifié par le décret du 2 mai 2006	Sans objet	Sans objet
P206.3	Taux de boues issues des ouvrages d'épuration évacuées selon des filières conformes à la réglementation	Sans objet	Sans objet
P207.0	Montant des abandons de créance ou des versements à un fonds de solidarité [€/m <sup>3</sup> ]	0	0